

OEIL

L'Observatoire de l'environnement en Nouvelle-Calédonie a pour mission de surveiller l'état de l'environnement en province Sud et de suivre son évolution face aux pressions grandissantes des activités humaines, industrielles et minières.

3 missions :

■ Surveillance

Veiller sur l'état de l'environnement et suivre son évolution.

Analyser et interpréter les données issues des campagnes de surveillance pour identifier d'éventuelles perturbations de l'environnement.

■ Information

Informier sur l'état de l'environnement, et alerter si un indicateur vire au rouge.

Faciliter l'accès aux connaissances sur l'environnement et les rendre compréhensibles.

■ Optimisation

Développer et améliorer les méthodes pour suivre l'état de l'environnement.

En partenariat avec les scientifiques et les gestionnaires, lancer des études pour créer et optimiser des indicateurs environnementaux.



**Observatoire
de l'environnement**

Province Sud
OEIL Nouvelle-Calédonie

11 rue Guynemer - 98 800 Nouméa
Tél. : (+687) 23 69 69 - Fax. : (+687) 23 69 01



E.mail : contact@oeil.nc

Question?

d'environnement

www.
oeil.nc



www.
oeil.nc

Le site web de l'Observatoire
de l'environnement de Nouvelle-Calédonie



OEIL

Des explications pédagogiques

Comprendre l'information environnementale

> Les suivis environnementaux

Quels sont les objectifs d'un suivi donné ? Combien de points d'observation ont été mesurés ? Cette rubrique répond à vos questions sur plus de 70 réseaux de suivi en place sur la province Sud.



> Les indicateurs

Saviez-vous que l'abondance et la diversité des fourmis constituent un bon indicateur de l'état des milieux terrestres ? Un indicateur est un "outil" permettant de rendre compte de l'état de santé du milieu et d'en informer les usagers de façon simple. Il est également destiné à orienter les politiques environnementales.



> Les pressions et menaces

Quelles sont les conséquences des feux ? des espèces envahissantes ? Ici, les principales menaces sont décrites et mises en relation avec les milieux impactés. Ainsi, vous découvrirez à quelle pression est soumise la mangrove ou quels ont été les impacts environnementaux des accidents industriels.



> La biodiversité

Chiffres-clés, principales espèces, répartition géographique, pressions associées, etc. Les caractéristiques de la faune, la flore, les habitats et les écosystèmes de la province Sud n'auront bientôt plus de secret pour vous.



Un annuaire et une bibliothèque numérique

Effectuer des recherches avancées

> Le centre de ressources numériques

Avec 360 acteurs locaux du secteur de l'environnement et plus de 1350 documents référencés, vous pourrez trouver des contacts, des articles vulgarisés, sur les réseaux d'observation existants, des résultats d'études environnementales, des rapports scientifiques ou techniques, etc.

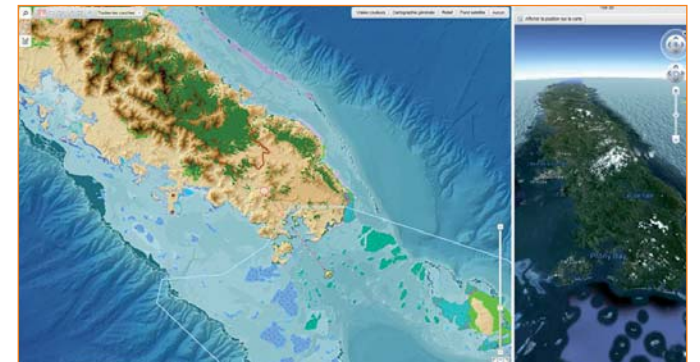


Un Géoportail

Visualiser et analyser les données spatiales

> "Cartographie pour experts"

Ce guichet permet de construire vos propres cartes avec différents outils (navigation, impression, mesures, affichage 3D) et de combiner plus d'une cinquantaine de lot de données spatiales comme les zones dégradées par l'activité minière, les surfaces des incendies, la localisation des herbiers, l'emplacement des réseaux de suivi, les périmètres de protection, etc.



> "Paysage pour tous"

Cette application permet de visualiser et de comprendre l'évolution, de 1998 à nos jours, de l'urbanisation, des nouveaux projets miniers d'envergure, la végétation, etc. Vous choisissez les années de référence, le niveau de détail souhaité dans le suivi des paysages, et la zone géographique d'étude. L'outil donne la possibilité d'éditer un rapport d'analyse et de télécharger les cartes générées.

